

Lojze**Spacal**



Zaznamovan s samoto

Peto leto teče od smrti pomembnega slikarja, grafika in vsestranskega umetnika Lojzeta Spacala, enega najbolj uveljavljenih likovnih umetnikov slovenskega rodu v mednarodnem kulturnem okolju. Spacal je bil umetnik in človek na stičišču dveh kultur: romanske in slovanske in bil je človek dveh svetov: obmorskega, sredozemskega in celinskega, kraškega. In to se je v prvi vrsti odražalo v njegovem obsežnem likovnem opusu, pri katerem tudi še po umetnikovi smrti prihajajo na dan določene novosti in doslej neznana dela. To je dokazala razstava Neznani Spacal, ki so jo leto dni po njegovi smrti pripravili v Obalnih galerijah, to dokazujejo razstave njegovih manj znanih in tudi še nerazstavljenih del iz njegove obsežne umetniške zapuščine. Lojze Spacal je bil po eni strani svetovljan, ki so ga dobro sprejemali v razvitih kulturnih središčih in na pomembnih svetovnih likovnih razstavah kot je tudi Beneški biennale, po svoje pa je bil Spacal vselej zvest svojim notranjim vzgibom kot izjemen individuum. Bil je usodno zaznamovan z lastno samoto, v kateri je ustvarjal svoja najdragocenejša dela.

Živel je v Trstu in s Trstom, a živel je tudi na Krasu in s Krasom. Lahko govorimo o njegovi globoki ljubezni do kamnite kraške pokrajine, do njene kulturne podobe in do njene izjemne arhitekture, ki jo je nenehno vključeval v svojo umetnost in iskal njene odmeve na grafičnih listih, slikah in skicah. Lojze Spacal je užival v naravi, in v njej je črpal navdih za svoje likovne podobe, dokončno pa so nastajale v samoti in tišini njegovega ateljeja. V naravi je zapisal le bežne skice, ki jih je nato preuredil, očistil nepotrebnih nadrobnosti in na njih poudaril najbolj bistveno. To je bila pri njem običajna pot do tistih likovnih del, ki jih je dokončal v grafičnih in slikarskih tehnikah in jih nato izročil javnosti. Njegov skrajno analitični duh je prišel do izraza pri številnih krajinskih motivih, ki spregovarjajo z vsemi specifičnimi prvinami klene likovne govorice. Zato je za večino njegovih slik značilna geometrično urejena kompozicija, ki temelji na skladnem sobivanju likovnih elementov in na preprostosti, ki je posledica umetnikovega izjemnega smisla za abstrahiranje motiva. Mnogi poznavalci Spacalove umetnosti vse to označujejo tudi kot strogost.

Lojze Spacal od petdesetih let prejšnjega stoletja spada med tiste pomembne slovenske likovne ustvarjalce, ki so z izredno samosvojo in izvirno likovno govorico začeli odpirati nova pota umetnosti, sodobna po izrazu, globoka po izpovedi in z močnim eksperimentalnim duhom.

Ko sva se aprila 1999 v njegovem tržaškem stanovanju na Piazza Venezia pogovarjala o njegovih življenjskih in umetniških izkušnjah, mi je zaupal: "Najbrž, da je ta moja težka mladost, ki sem jo doživljal v Trstu, kjer sem že kot deček začel skrbeti za celotno družino, kasneje vplivala na mojo bolj strogo zasnovano umetnost. Nikakor nisem nežen, prej sem trd."

Lojze Spacal je dolgo izbiral in izbral ter izoblikoval njemu lastno in povsem razpoznavno likovno izrazoslovje in z njegovo doslednostjo ga je prenašal iz medija v medij. Pri njem vzdrži ta specifična govorica vse formate od najmanjšega do največjega. Iz njegovega opusa so monumentalne poslikave velikih prostorov, notranjščin ladij in podobnega, v njegovih mapah se je ohranilo veliko število majhnih slik in skic, ki so enako močne in izpovedne, kot njegova največja dela. In prav v tem je mogoče videti eno izmed najizrazitejših vrednot Spacalovega likovnega mojstrstva, ki ga je ohranjal z nenehnim delom in s pristopi, ki zahtevajo celovito umetniško osebnost.

Spacalova umetnost je najpogosteje naslonjena na pokrajino in njene posebnosti, hkrati pa umetnik zaznamuje vsako posamezno likovno rešitev s svojo umetniško specifikom in njenimi posebnostmi. Pri tem lahko ugotavljamo izredno skrbno pretehtane likovne elemente, ki jih umetnik skladno zloči v celoto. Ta je zanj morala vselej biti čista in jasna, kot ideja sama. Lahko le občudujemo umetnikovo vztrajnost in doslednost pri upoštevanju teh načel, ki so v njegovi umetnosti vzdržala dobesedno do konca. Zadnji vrhunec njegove življenjske zgodbe je gotovo bila še velika retrospektivna razstava v osrednjem hramu slovenske sodobne umetnosti v Moderni galeriji v Ljubljani, na kateri smo se lahko še enkrat prepričali, da Spacal nikoli ni potreboval veliko za to, kar je želel najiskrenejše izraziti na svojih slikah, pa je vendarle ustvaril vrsto veličastnih del, ki spregovarjajo s preprosto, a jasno naznačeno podobo. O postopku nastajanja svojih del je menil takole: "Moj način dela je bil tak, da nisem nikoli do konca naslikal in obdelal motiva v naravi, ampak šele doma, v ateljeju. Na koncu mi je vedno nekaj manjkalo - ali je bilo treba kaj dodati ali odvzeti. Videne motive v glavnem predelam. Pri meni se vse nekako sprti spreminja, da na koncu odgovarja celoti. Harmonijo odkrivam v naravi ali pa jo najdem kasneje, ko je motiv dodelan in dokončan."



KRAŠKI MOTIV, 1990, mešana tehnika, 50 x 40 cm, sign. in dat. sp. I.



KRAŠKI MOTIV Z BELIM KOLESOM, 1986, mešana tehnika, 85.5 x 60 cm, sign. sp. sr.



MAGIČNI PROSTOR, 1980, mešana tehnika, 52.5 x 77.5 cm, sign. sp. d.



KRAŠKI MOTIV, 1985, mešana tehnika, 85.5 x 60 cm, sign. in dat. sp. sr.



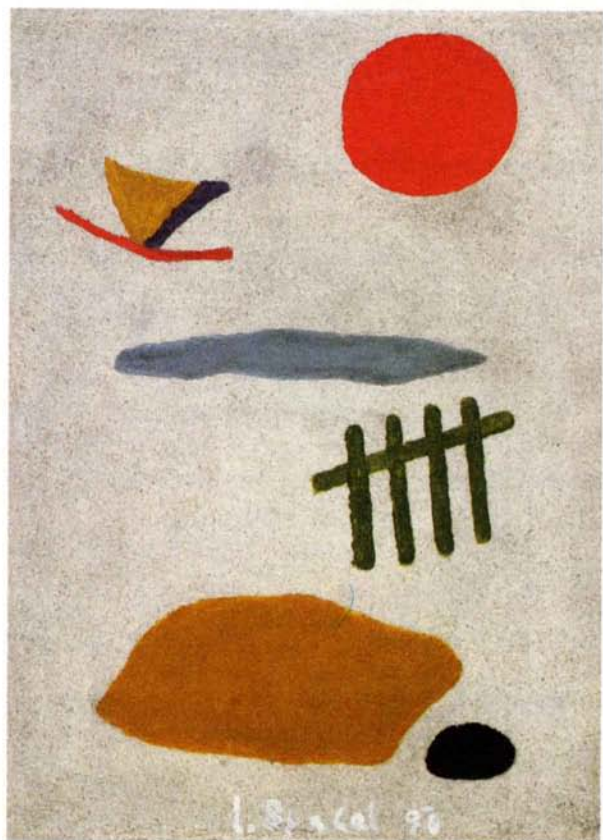
STARO NASELJE, 1986, mešana tehnika, 60 x 80.5 cm, sign. in dat. sp. d.



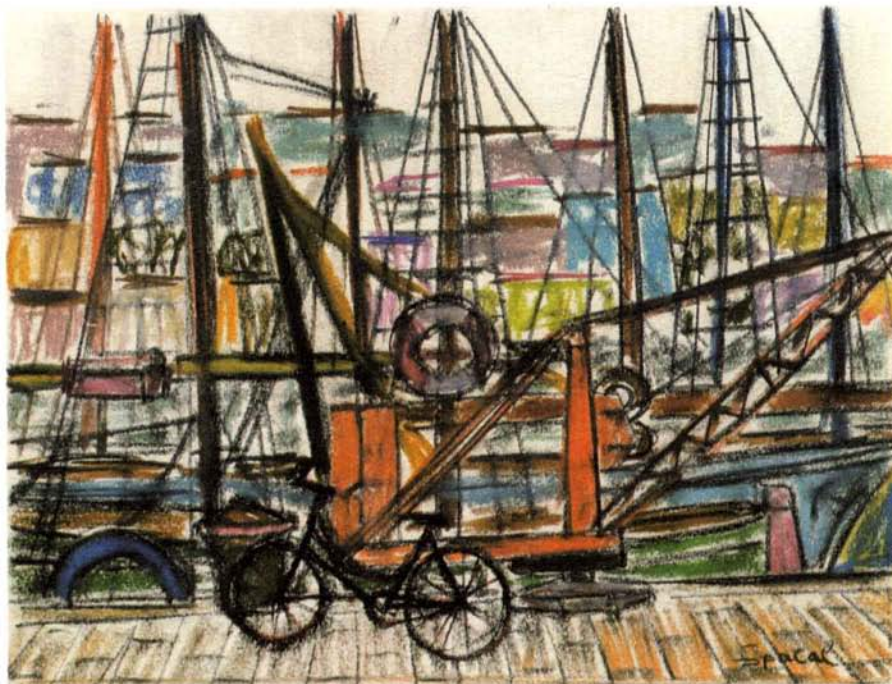
KRAŠKI PORTAL, 1984, olje/platno, 60 x 80 cm, sign. in dat. sp. d.



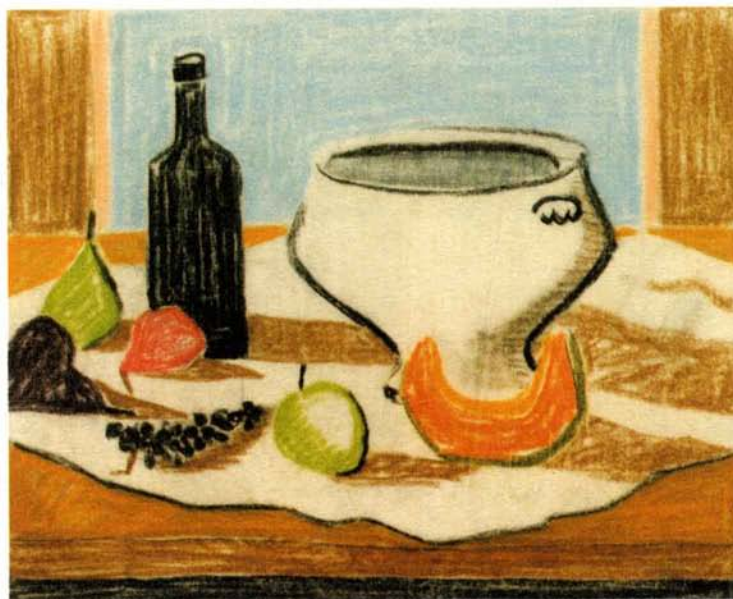
MOTIV Z RDEČO ČRTO, 1990, mešana tehnika, 20.5 x 29 cm, sign. in dat. sp. sr.



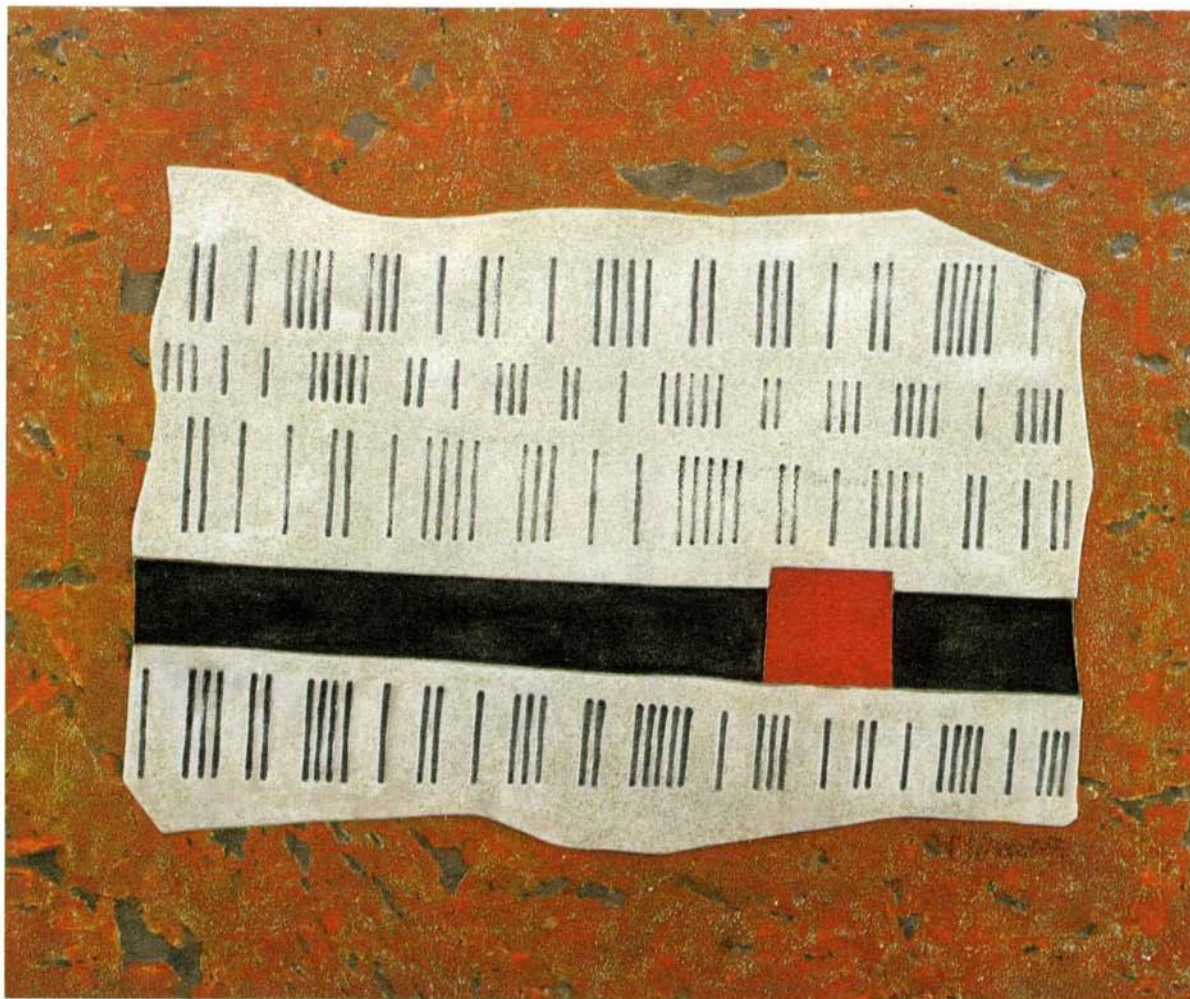
MOTIV Z RDEČIM SONCEM, 1990, mešana tehnika, 29 x 20.5 cm, sign. in dat. sp. sr.



KOLO MED JAMBORI, 50. leta, pastel, 35 x 45 cm, sign. sp. d.



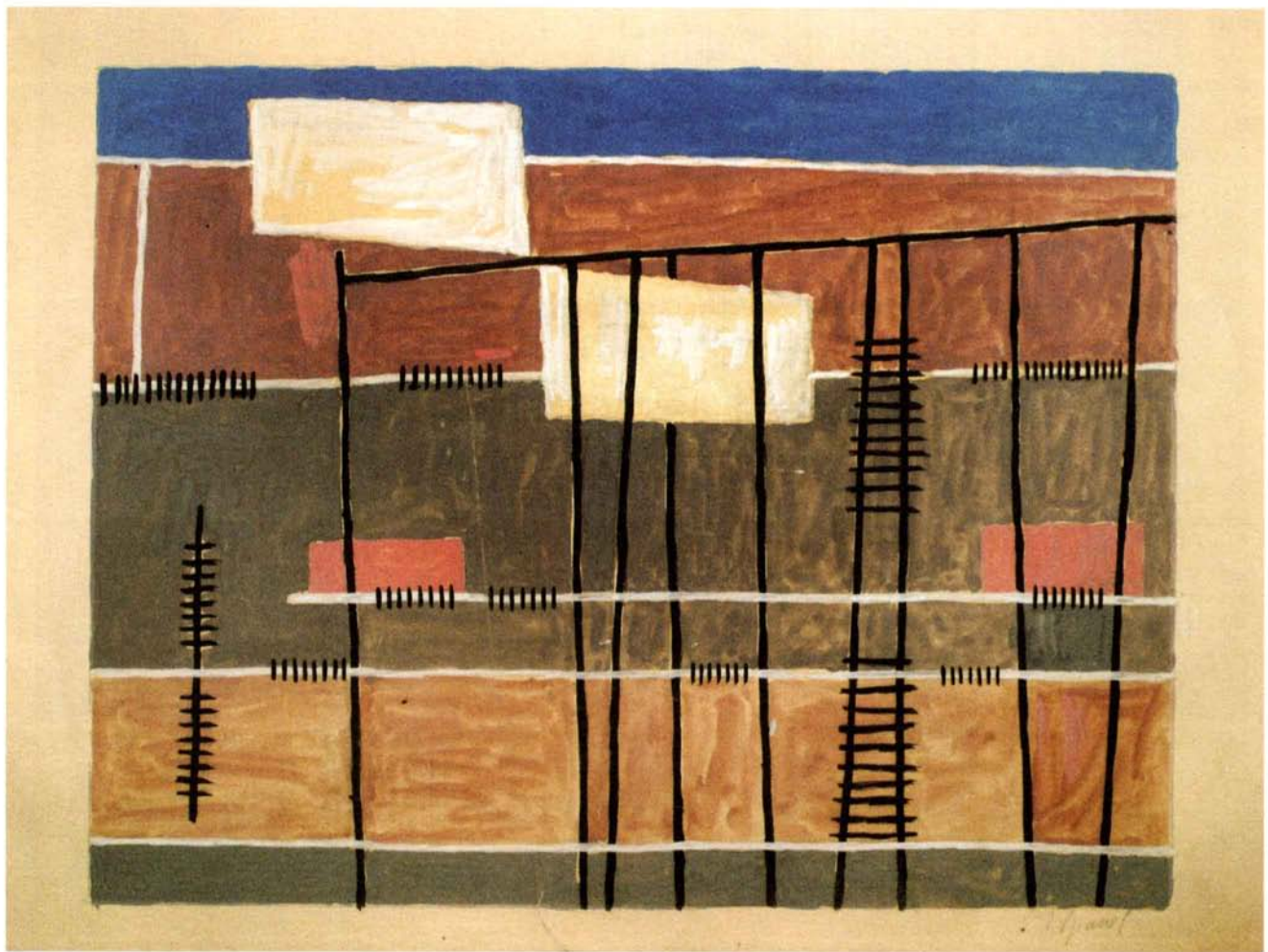
TIHOŽITJE S SADJEM, 50. leta, pastel/paus papir, 29.5. x 36 cm, sign. ni.



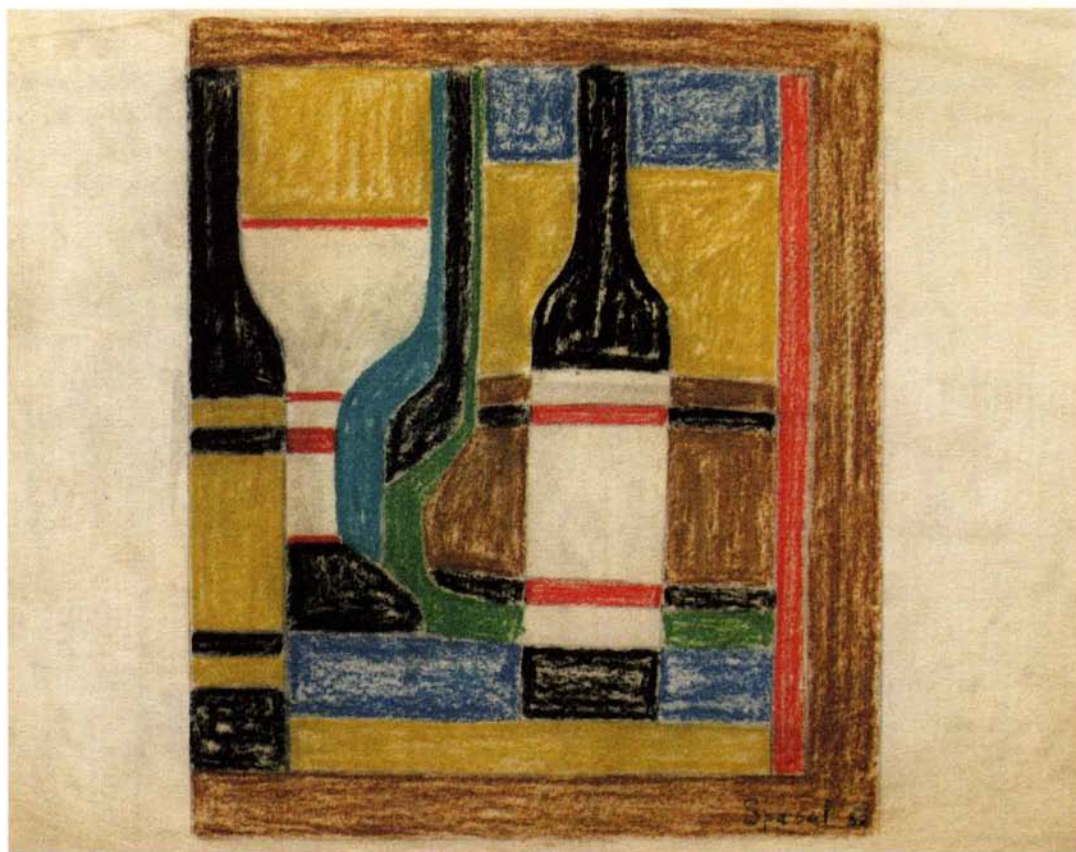
SPOROČILO, 1977, mešana tehnika, 50 x 60 cm, sign. in dat. sp. d.



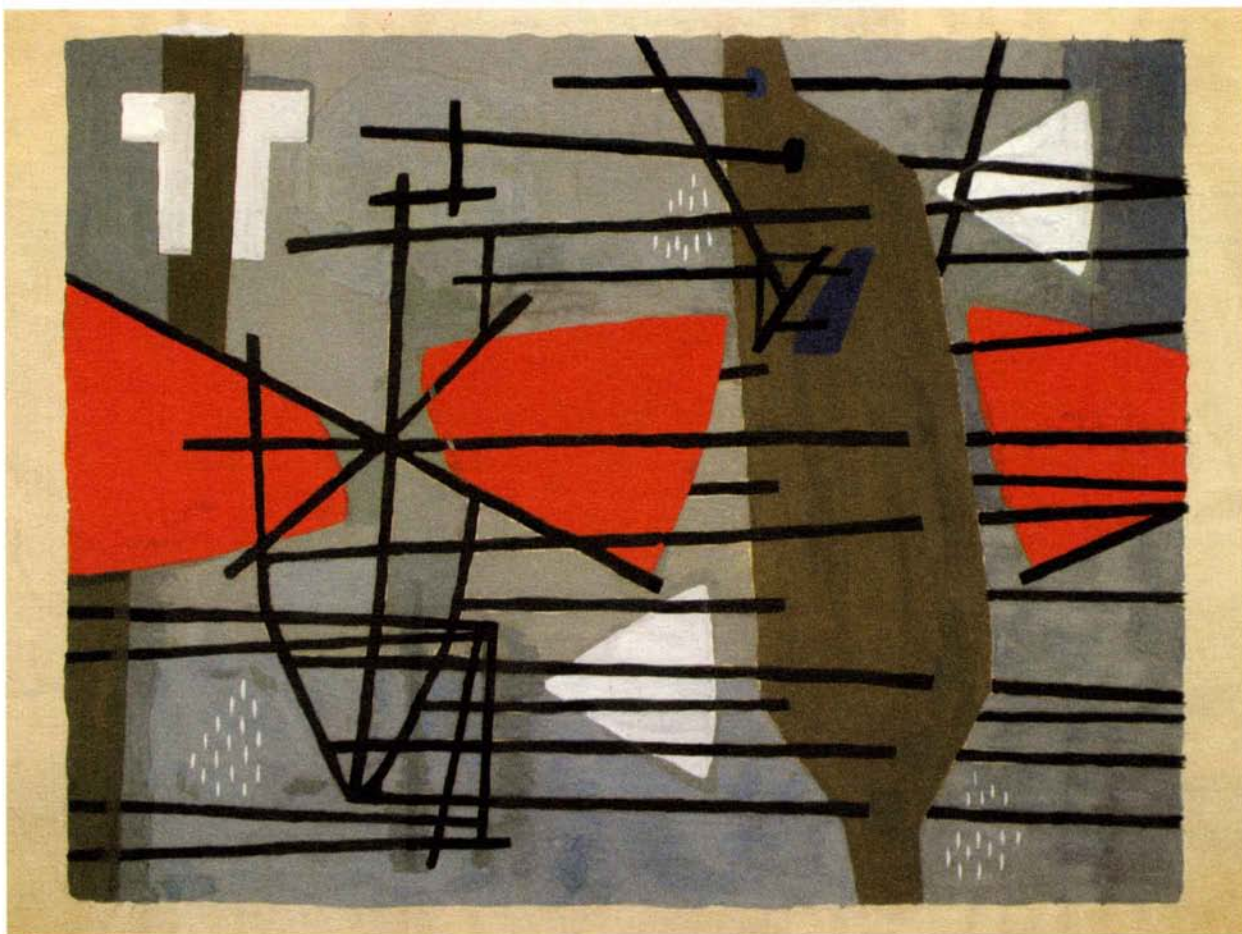
TIHOŽITJE S CVETJEM, 50. leta, pastel/paus papir, 40 x 34 cm, sign. sp. d.



BREZ NASLOVA, 50. leta, gvaš/papir, 40 x 52 cm, sign. sp. d.



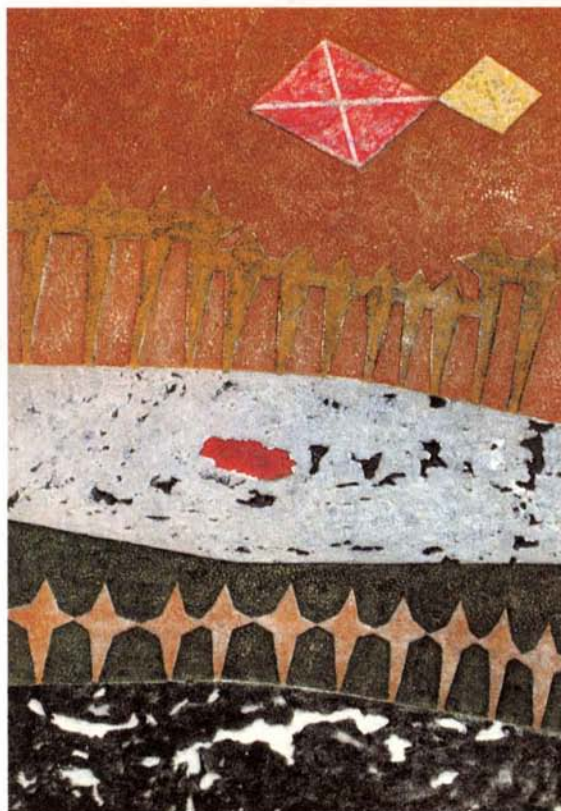
TIHOŽITJE, 1953, pastel/paus papir, 40 x 34 cm, sign. sp. d.



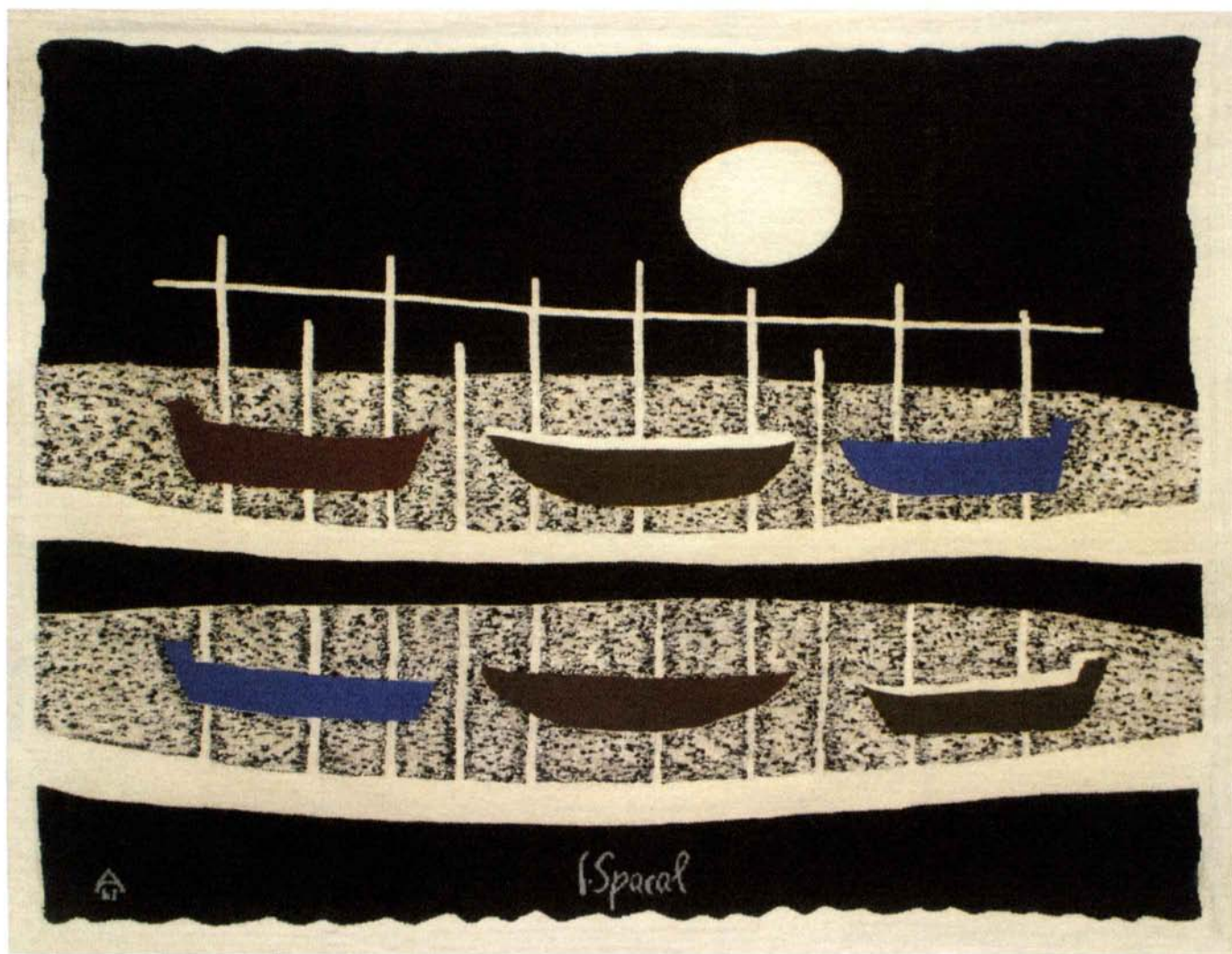
SOLINE (?), 50.leta (?), gvaš/papir, 52 x 40 cm, sign. sp. d.



URBANISTIČNI CENTER, 1960, mešana tehnika, 50 x 60 cm, sign. dat. sp. d.



MAGIČNI OBRED, 1985, mešana tehnika, 85 x 60 cm, sign. sp. sr.



BARKE, tapiserija, izvedena v Ateljeju 61, Novi sad, 167 x 215 cm .

Lojze Spacal se je rodil leta 1907 v Trstu. Po opravljenem liceju za likovno umetnost v Benetkah se je vpisal še na višjo umetnostno šolo v Monzi in nato zasebno študiral na Akademiji Brera v Milanu. Po drugi svetovni vojni se je za stalno naselil v Trstu, občasno je bival v Piranu in v Žrbini na Krasu, kjer je obnovil staro kraško domačijo. Spacal je bil izredno plodovit in raznolik ustvarjalec in svojevrsten eksperimentator. Tako ni obvladal le slikarskih in grafičnih tehnik, ampak tudi kiparske. Na razstavah strokovnjaki radi razstavljajo tudi njegove grafične matrice kot samostojna likovna dela. Lojze Spacal je pripravil blizu sto samostojnih razstav in sodeloval na številnih skupinskih razstavah, predvsem mednarodnih. Bil je dragocen gost številnih mednarodnih grafičnih bienalov in na njih prejel več nagrad. V letih 1948, 1954 in 1958 je bil povabljen na Beneški biennale in s tem bil sprejet v družbo najeminentnejših italijanskih in mednarodnih likovnih ustvarjalcev, kar je potrdila nagrada Grand prix na Beneškem bienalu leta 1958. Leta 1974 je prejel Prešrnovo nagrado, posthumno so mu leta 2000 podelili še Jakopičevo nagrado.

Stalno zbirko Spacalovih del so z umetnikovo donacijo leta 1988 odprli v Štanjelu na Krasu. Med njegovimi zadnjimi najpomembnejšimi razstavami velja omeniti retrospektivno razstavo v tržaškem Muzeju Revoltella, leta 1997 ob umetnikovi devetdesetletnici, ki so jo naslovili šestdeset let umetniške dejavnosti in retrospektivno razstavo njegovih del v ljubljanski Moderni galeriji, med katero je 6. maja 2000 mojster Lojze Spacal sklenil svojo plodno ustvarjalno in življenjsko pot. Njegova dela se nahajajo v številnih zasebnih zbirkah in zbirkah muzejev in galerij v Evropi in Ameriki.

SEZNAM RAZSTAVLJENIH DEL:

- 1. KRAŠKI MOTIV** / Motivo carsico, 1990, mešana tehnika, 50 x 40 cm, sign. in dat. sp. l.
- 2. KRAŠKI MOTIV Z BELIM KOLESOM** (?), 1986, mešana tehnika, 85.5 x 60 cm, sign. sp. sr.
- 3. MAGIČNI PROSTOR** / Spazio magico, 1980, mešana tehnika, 52.5 x 77.5 cm, sign. sp. d.
- 4. KRAŠKI MOTIV** (?), 1985, mešana tehnika, 85.5 x 60 cm, sign. in dat. sp. sr.
- 5. STARO NASELJE** / Vecchio domicilio, 1986, mešana tehnika, 60 x 80.5 cm, sign. in dat. sp. d.
- 6. KRAŠKI PORTAL** / Portale carsico, 1984, olje/platno, 60 x 80 cm, sign. in dat. sp. d.
- 7. MOTIV Z RDEČO ČRTO** (?), 1990, mešana tehnika, 20.5 x 29 cm, sign. in dat. sp. sr.
- 8. MOTIV Z RDEČIM SONCEM** (?), 1990, mešana tehnika, 29 x 20.5 cm, sign. in dat. sp. sr.
- 9. KOLO MED JAMBORI** (?), 50. leta (?), pastel, 35 x 45 cm, sign. sp. d.
- 10. TIHOŽITJE S SADJEM** (?), 50. leta (?), pastel/paus papir, 29.5 x 36 cm, sign. ni.
- 11. SPOROČILO / MESSAGGIO**, 1977, mešana tehnika, 50 x 60 cm, sign. in dat. sp. d.
- 12. TIHOŽITJE S CVETJEM**, 50. leta (?), pastel/paus papir, 40 x 34 cm, sign. sp. d.
- 13. BREZ NASLOVA**, 50. leta (?), gvaš/papir, 40 x 52 cm, sign. sp. d.
- 14. TIHOŽITJE**, 1953, pastel/paus papir, 40 x 34 cm, sign. sp. d.
- 15. SOLINE** (?), 50. leta (?), gvaš/papir, 52 x 40 cm, sign. sp. d.
- 16. URBANISTIČNI CENTER** (?), 1960, mešana tehnika, 50 x 60 cm, sign. in dat. sp. d.
- 17. MAGIČNI OBRED** / Rituale magico / Ricordo di infanzia, 1985, mešana tehnika, 85 x 60 cm, sign. sp. sr.
- 18. BARKE** (?), tapiserija, izvedena v »Ateljeju 61«, Novi sad, 167 x 215 cm





▶▶ FUTURA DDB



GALERIJA ZALA
GOSPOSKA 7
1000 LJUBLJANA
TEL: 01 251 3566